



**3500W**  
**270km/h max.**

**ASPIRATEUR BROYEUR SOUFFLEUR**  
**RÉF : 600933**



ATTENTION: Lisez attentivement  
le manuel d'instructions avant  
d'utiliser l'outil et conservez-le.

Pour tout renseignement,  
contactez l'assistance technique :

[sav@unipro-group.fr](mailto:sav@unipro-group.fr)  
04 71 61 13 91



La référence 600933 correspond à l'aspirateur broyeur souffleur 3500W HELINGTON.

Importé par Unifirst  
ZI La Borie - 43120 Monistrol sur Loire - FRANCE

Fabriquée en RPC  
Photos non contractuelles


Notice originale (V01)

## CONSIGNES DE SÉCURITÉ

**ATTENTION** : Lors de l'utilisation de l'outil, les règles de sécurité doivent être observées. Pour votre propre sécurité et celle d'autres personnes, lisez ces instructions avant d'utiliser l'outil. Conservez ces instructions en bon état pour une utilisation ultérieure.

**Si le câble d'alimentation est endommagé, il doit être impérativement remplacé par le fabricant, son service après vente ou par une personne de qualification similaire afin d'éviter tout danger.**

**Cet appareil n'est pas destiné à être utilisé par des personnes (enfants y compris) dont les capacités physiques, sensorielles ou mentales seraient réduites, qui manqueraient d'expérience ou de connaissance, à moins qu'elles n'aient été informées ou soient surveillées sur l'utilisation de cet appareil par une personne responsable de leur sécurité. Les enfants doivent être surveillés afin de s'assurer qu'ils ne jouent pas avec l'appareil.**

**AVERTISSEMENT** : Lire tous les avertissements de sécurité signalés par le symbole  et toutes les instructions. Ne pas suivre les avertissements et instructions peut donner lieu à un choc électrique, un incendie et/ou une blessure sérieuse.

**Conserver tous les avertissements et toutes les instructions pour pouvoir s'y reporter ultérieurement.**

Le terme «outil» dans les avertissements fait référence à votre outil électrique alimenté par le secteur (avec cordon d'alimentation) ou votre outil fonctionnant sur batterie (sans cordon d'alimentation).

**1. Utilisation correcte et sans danger d'une machine électrique**

**AVERTISSEMENTS DE SÉCURITÉ GÉNÉRAUX POUR L'OUTIL - SÉCURITÉ DE LA ZONE DE TRAVAIL**

**a) Conserver la zone de travail propre et bien**

**éclairée.** Les zones en désordre ou sombres sont propices aux accidents.

**b) Ne pas faire fonctionner les outils électriques en atmosphère explosive, par exemple en présence de liquides inflammables, de gaz ou de poussières.** Les outils électriques produisent des étincelles qui peuvent enflammer les poussières ou les fumées.

**c) Maintenir les enfants et les personnes présentes à l'écart pendant l'utilisation de l'outil.** Les distractions peuvent vous faire perdre le contrôle de l'outil.

**AVERTISSEMENTS DE SÉCURITÉ GÉNÉRAUX POUR L'OUTIL - SÉCURITÉ ÉLECTRIQUE**

**a) Il faut que les fiches de l'outil électrique soient adaptées au socle. Ne jamais modifier la fiche de quelque façon que ce soit. Ne pas utiliser d'adaptateurs avec des outils à branchement de terre.** Des fiches non modifiées et des socles adaptés réduiront le risque de choc électrique.

**b) Éviter tout contact du corps avec des surfaces reliées à la terre telles que les tuyaux, les radiateurs, les cuisinières et les réfrigérateurs.** Il existe un risque accru de choc électrique si votre corps est relié à la terre.

**c) Ne pas exposer les outils à la pluie ou à des conditions humides.** La pénétration d'eau à l'intérieur d'un outil augmentera le risque de choc électrique.

**d) Ne pas maltraiter le cordon. Ne jamais utiliser le cordon pour porter, tirer ou débrancher l'outil. Maintenir le cordon à l'écart de la chaleur, de lubrifiant, des arêtes ou des parties en mouvement.** Des cordons endommagés ou emmêlés augmentent le risque de choc électrique.

**e) Lorsqu'on utilise un outil à l'extérieur, utiliser un prolongateur adapté à l'utilisation extérieure.** L'utilisation d'un câble adapté à l'utilisation extérieure réduit le risque de choc électrique.

**f) Si l'usage d'un outil dans un emplacement humide est inévitable, utiliser une alimentation protégée par un dispositif à courant différentiel résiduel (RCD) avec un courant d'intensité de 30 mA maximum.** L'usage d'un RCD réduit le risque de choc électrique.

**AVERTISSEMENTS DE SÉCURITÉ GÉNÉRAUX POUR L'OUTIL - SÉCURITÉ DES PERSONNES**

**a) Rester vigilant, regarder ce que vous êtes en train de faire et faire preuve de bon sens dans votre utilisation de l'outil. Ne pas utiliser un outil lorsque vous êtes fatigué ou sous l'emprise de drogues, d'alcool ou de médicaments.** Un moment d'inattention en cours d'utilisation d'un outil peut entraîner des blessures graves des personnes.

**b) Utiliser un équipement de sécurité. Toujours porter une protection pour les yeux.** Les équipements de sécurité tels que les masques contre les poussières, les chaussures de sécurité antidérapantes, les casques ou les protections acoustiques utilisés pour les conditions appropriées réduiront les blessures de personnes.

**c) Éviter tout démarrage intempestif. S'assurer que l'interrupteur est en position arrêt avant de brancher l'outil au secteur et/ou au bloc de batteries, de le ramasser ou de le porter.** Porter les outils en ayant le doigt sur l'interrupteur ou brancher des outils dont l'interrupteur est en position marche est source d'accidents.

**d) Retirer toute clé de réglage avant de mettre l'outil en marche.** Une clé laissée fixée sur une partie tournante de l'outil peut donner lieu à des blessures de personnes.

**e) Ne pas se précipiter. Garder une position et un équilibre adaptés à tout moment.** Cela permet un meilleur contrôle de l'outil dans des situations inattendues.

**f) S'habiller de manière adaptée. Ne pas porter de vêtements amples ou de bijoux. Garder les cheveux, les vêtements et les gants à distance des parties en mouvement.** Des vêtements amples, des bijoux ou les cheveux longs peuvent être pris dans des parties en mouvement.

**g) Si des dispositifs sont fournis pour le raccordement d'équipements pour l'extraction et la récupération des poussières, s'assurer qu'ils sont connectés et correctement utilisés.** Utiliser des collecteurs de poussière peut réduire les risques dus aux poussières.

**⚠ Avertissements de sécurité généraux pour l'outil - Utilisation et entretien**

**a) Ne pas forcer l'outil. Utiliser l'outil adapté à votre application.** L'outil adapté réalisera mieux le travail et de manière plus sûre au régime pour lequel il a été construit.

**b) Ne pas utiliser l'outil si l'interrupteur ne permet pas de passer de l'état de marche à arrêt et vice versa.** Tout outil qui ne peut pas être commandé par l'interrupteur est dangereux et il faut le réparer.

**c) Débrancher la fiche de la source d'alimentation en courant et/ou le bloc de batteries de l'outil avant tout réglage, changement d'accessoires ou avant de ranger l'outil.** De telles mesures de sécurité préventives réduisent le risque de démarrage accidentel de l'outil.

**d) Conserver les outils à l'arrêt hors de la portée des enfants et ne pas permettre à des personnes ne connaissant pas l'outil ou les présentes instructions de le faire fonctionner.** Les outils sont dangereux entre les mains d'utilisateurs novices.

**e) Observer la maintenance de l'outil. Vérifier qu'il n'y a pas de mauvais alignement ou de blocage des parties mobiles, des pièces cassées ou toute autre condition pouvant affecter le fonctionnement de l'outil. En cas de dommages, faire réparer l'outil avant de l'utiliser. De nombreux accidents sont dus à des outils mal entretenus.**

**f) Garder affûtés et propres les outils permettant de couper.** Des outils destinés à couper correctement entretenus avec des pièces coupantes tranchantes sont moins susceptibles de bloquer et sont plus faciles à contrôler.

**g) Utiliser l'outil, les accessoires, etc., conformément à ces instructions, en tenant compte des conditions de travail et du travail à réaliser.** L'utilisation de l'outil pour des opérations différentes de celles prévues pourrait donner lieu à des situations dangereuses.

**⚠ Avertissements de sécurité généraux pour l'outil - Maintenance et entretien**

**a) Faire entretenir l'outil par un réparateur qualifié utilisant uniquement des pièces de rechange identiques.** Cela assurera que la sécurité de l'outil est maintenue.

**2. Mises en gardes de sécurité des aspirateurs / souffleurs**

**⚠ Avertissements de sécurité de l'aspirateur souffleur**

**a) Portez des vêtements de travail appropriés.** Ne pas porter de vêtements amples ou de bijoux qui peuvent se coincer dans les parties en mouvement de la machine. Les cheveux longs doivent être éloignés de l'entrée d'air. Veillez à toujours porter des lunettes de protection ou une autre protection des yeux, une protection acoustique (**IMPERATIF lorsque la pression acoustique est supérieure à 80 dB(A)**), un casque antibruit (il est recommandé de porter un casque avec protection du visage), un masque anti-poussière, des bottes ou des chaussures à semelles antidérapantes, des pantalons longs et robustes ainsi que des gants de travail. Les équipements de protection individuelle (EPI) utilisés doivent répondre aux normes en vigueur.

**b) Ne jamais permettre à des enfants, à des personnes ayant des capacités physiques, sensorielles ou mentales réduites ou dénuées d'expérience ou de connaissance, ou des personnes non familiarisées avec ces instructions d'utiliser la machine.** Les réglementations locales peuvent fixer un âge minimum pour l'utilisateur.

**c) Arrêter d'utiliser la machine lorsque des personnes, en particulier des enfants, ou des animaux**

domestiques, se trouvent à proximité.

d) N'utiliser la machine qu'à la lumière du jour ou sous un bon éclairage artificiel, et dans une zone de travail rangée.

e) Avant d'utiliser la machine et après tout choc contrôler les signes d'usure ou d'endommagement et faire effectuer les réparations nécessaires.

f) Ne jamais faire fonctionner la machine si elle est dotée de protecteurs endommagés ou s'ils ne sont pas en place.

g) Ne dirigez jamais l'appareil vers des personnes, des animaux, ni aucun objet qui pourrait être détérioré.

h) Après l'arrêt du moteur, l'appareil continue de tourner pendant quelques instants. Ne touchez pas les parties en rotation car vous risqueriez d'être blessé.

i) Séparez les débris à l'aide d'un râteau ou d'un balai avant de les souffler.

j) En environnement poussiéreux, humidifiez légèrement les surfaces ou utilisez un accessoire de pulvérisation le cas échéant.

k) Ne jamais utiliser des pièces de rechange ou d'accessoires non fournis ou non recommandés par le constructeur.

l) Retirer la fiche de la prise de courant avant d'effectuer des vérifications d'entretien ou des travaux sur la machine et lorsqu'elle n'est pas utilisée.

m) S'assurer toujours que les ouvertures d'aération sont exemptes de débris.

n) Dans la zone de travail, l'utilisateur du souffleur est responsable vis-à-vis des accidents et des dommages causés à autrui ou à ses biens par l'utilisation de l'appareil.

o) Bien connaître les commandes et l'utilisation correcte du matériel.

p) Ne pas présumer de ses forces. Toujours garder une position stable et un bon équilibre. S'assurer de toujours conserver l'équilibre sur les pentes. Marcher, ne jamais courir.

q) Arrêter le moteur, retirer la fiche de la prise de courant et s'assurer que toutes les parties mobiles sont à l'arrêt complet:

- avant d'abandonner la machine,
- avant de supprimer un blocage,
- avant de vérifier, de nettoyer ou de réparer la machine,

- après avoir heurté un objet étranger. Inspecter la machine pour vérifier si elle est endommagée. Faire effectuer les réparations avant de redémarrer et d'utiliser le souffleur.

Si la machine commence à vibrer de manière anormale (rechercher immédiatement la cause des vibrations) :

- inspecter la machine pour vérifier si elle est endommagée,
- faire réparer ou remplacer toute pièce endommagée,

- vérifier si des pièces ne sont pas desserrées et éventuellement les resserrer.

### 3. Rangement et maintenance

a) Si l'appareil n'est pas utilisé, avant tout travail d'entretien, de nettoyage ou de remplacement d'accessoires, il est indispensable que vous débranchiez la prise de courant. Veillez à ce que l'appareil soit hors circuit (interrupteur relâché) lorsque vous branchez la prise de courant. Rangez l'appareil non utilisé à un endroit sec et hors de la portée des enfants.

b) Utilisez exclusivement des pièces de rechange et des accessoires fournis ou préconisés par le constructeur. Ne tentez jamais de réparer l'appareil vous-même. En effet, tous les travaux qui ne sont pas stipulés dans ce manuel doivent être exclusivement confiés à des ateliers de service après-vente autorisés par nos soins.

c) Protégez si possible l'appareil contre l'humidité. L'appareil ne doit être ni humide ni utilisé dans un environnement humide.

d) Pour une plus grande sécurité, veillez à ce que les écrous et les vis soient bien serrés.

e) Vérifiez périodiquement que le sac collecteur ne soit pas usé ou détérioré.

f) Remplacez tout élément usé ou défectueux.

g) N'utilisez que des pièces et accessoires d'origine.

h) Posez l'appareil uniquement dans un endroit sec.

### 4. Câble

a) Avant utilisation, vérifier si le câble d'alimentation et la rallonge de câble présentent des signes de dommage ou de vieillissement. Toujours maintenir les rallonges à l'écart des pièces en rotation et éviter d'endommager les câbles afin d'éviter tout contact avec des parties sous tension.

b) Si le câble se détériore au cours de l'utilisation, déconnecter immédiatement la prise de l'alimentation.

**NE PAS TOUCHER LE CÂBLE AVANT LA DÉCONNEXION DE L'ALIMENTATION.**

c) Ne pas utiliser l'aspirateur/souffleur, si les câbles sont endommagés, usés ou emmêlés.

**Si vous utilisez un câble prolongateur, celui-ci doit être entièrement déroulé avant utilisation.**

Les sections des conducteurs des câbles sont proportionnelles à la puissance et à sa longueur. Pour choisir le prolongateur adéquat, reportez-vous au tableau suivant :

Puissance de la machine (W)	Longueur du câble (m)			Correspondance Courant/Section
	<15m	<25m	<50m	
	Courant minimal admissible par le câble (A)			
750	6	6	6	6A=>0.75mm <sup>2</sup>
1100	6	6	10	10A=>1.00 mm <sup>2</sup>
1600	10	10	15	15A=>1.50 mm <sup>2</sup>
≥ 2700	15	15	20	20A=>2.50 mm <sup>2</sup>

**Si le câble d'alimentation est endommagé, il doit être impérativement remplacé par le fabricant, son Service Après Vente ou par une personne de qualification similaire afin d'éviter tout danger.**

**d) Toujours utiliser comme source d'alimentation une ligne à vide et/ou une rallonge avec un conducteur d'au moins 2,5 mm<sup>2</sup> et protégé par un fusible de 16A. Veiller à ce que la longueur du cordon prolongateur ne dépasse 10 mètres. Un cordon trop long ou dont la section est incorrecte peut causer une chute de tension et une perte de puissance du moteur.**

## 5. Recommandations

a) Vérifiez que la tension secteur coïncide avec les indications sur la plaque signalétique de l'appareil. Branchez l'appareil uniquement à une prise d'alimentation secteur pourvue d'un dispositif différentiel résiduel (DDR) dont le courant de coupure est inférieur ou égal à 30 mA.

b) Évitez d'utiliser l'appareil par mauvais temps, notamment pendant les orages.

## 6. Explication des symboles



Lire attentivement le manuel d'utilisation



Attention aux objets projetés.

Maintenir les tierces personnes éloignées.



La turbine continue de tourner durant quelques secondes après l'arrêt de l'outil; gardez les mains éloignées de la turbine.



Ne pas utiliser l'appareil sous la pluie ou ne pas le laisser à l'extérieur par temps de pluie.



Débranchez la prise de l'alimentation si le câble est endommagé et avant tout opération de nettoyage ou de maintenance.



Porter des protections pour les yeux



Porter des protections acoustiques



Porter des gants de protection



Porter un masque anti-poussières



Retirez immédiatement la fiche de prise de courant si le câble est endommagé ou coupé.



Niveau de puissance acoustique garanti



Double isolation



Conforme aux exigences essentielles de la ou des directives européennes applicables au produit



Ne jetez pas les produits électriques et électroniques en fin de vie avec les ordures ménagères. Déposez-les dans un point de collecte pour recyclage. Demandez conseil auprès de vos autorités locales ou de votre revendeur.



Pour en savoir plus :  
[www.quefairedemesdechets.fr](http://www.quefairedemesdechets.fr)

## CARACTÉRISTIQUES TECHNIQUES

Tension d'alimentation	220-240V~50Hz
Puissance nominale	3500 W
Vitesse à vide	9000-15000/min
Débit d'aspiration max.	792 m <sup>3</sup> /h
Vitesse de soufflage	160-270 km/h
Rapport de broyage	10:1
Capacité du sac de ramassage	35 L
Poids	2.8 kg
Niveau de pression acoustique (L <sub>pA</sub> )	90.2 dB(A)
Incertitude de mesure K <sub>pA</sub>	3 dB(A)
Niveau de puissance acoustique mesuré	102.4 dB(A)
Incertitude de mesure K <sub>WA</sub>	3 dB(A)
Niveau de puissance acoustique garanti	105 dB(A)
Niveau de vibrations max. (a <sub>h</sub> )	4.27 m/s <sup>2</sup>
Incertitude de mesure K	1.5 m/s <sup>2</sup>
Protection	Classe II (Double isolation)

Les valeurs mesurées du bruit ont été déterminées selon la norme EN 50636-2-100 et selon la Directive Emission de Bruit 2000/14/CE, modifiée par 2005/88/CE.

Les valeurs mesurées de vibrations ont été déterminées selon la norme EN 50636-2-100.

### Information

- La valeur totale des vibrations déclarées a été mesurée à partir d'une méthode d'essai normalisée et peut être utilisée pour comparer un outil par rapport à un autre.
- La valeur totale des vibrations déclarées peut être également utilisée en tant qu'évaluation préliminaire du degré d'exposition.

### Avertissement

- La valeur réelle des vibrations émises lors de l'utilisation de l'appareil peut différer de la valeur déclarée dans le manuel ou par le fabricant. Cela peut être dû aux facteurs suivants à prendre en compte avant et pendant chaque utilisation, en fonction de la façon dont l'appareil est utilisé.
- Les mesures adéquates doivent être prises pour protéger l'utilisateur en se basant sur une estimation du degré d'exposition en usage normal de l'outil (en prenant en compte toutes les étapes du cycle d'utilisation : mise à l'arrêt, fonctionnement à vide, outil fonctionnant en utilisation) et en faisant des pauses régulières. De cette façon, le niveau d'exposition peut être réduit de manière significative tout au long du travail. Réduisez également les risques d'exposition aux vibrations en entretenant la machine conformément aux instructions de ce manuel d'utilisation.
- Si vous ressentez un engourdissement ou des picotements, ou si une décoloration de la peau appa-

raît sur vos mains lors de l'utilisation de l'appareil, arrêtez immédiatement le travail. Faites des pauses fréquentes. Si vous ne faites pas suffisamment de pauses, les effets peuvent se transformer en syndrome des vibrations du système main-bras, également appelé syndrome de Raynaud.

- Évitez d'utiliser la machine par temps froid (température inférieure ou égale à 10°C). Planifiez votre travail de manière à limiter les vibrations.

- L'exposition au bruit émis par l'appareil peut être évité. Réservez les travaux bruyants pour des moments précis. Vous devez prendre des temps de repos et limiter la durée du travail. Pour votre protection et celle des personnes à proximité, des protections auditives adéquates doivent être portées.

### Risques résiduels

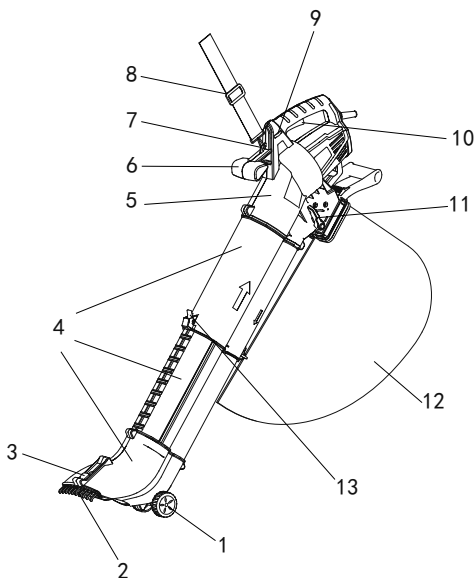
Même en cas d'utilisation conforme de la machine et malgré le respect de l'intégralité des dispositions de sécurité, des risques résiduels peuvent persister pour des raisons de construction et de destination d'utilisation.

Les risques résiduels peuvent être minimisés en respectant les consignes de sécurité et l'utilisation conforme indiquées dans la notice d'instructions.

Ceci comprend :

- Mise en marche accidentelle du produit
- Projection d'objets due au flux d'air
- Perte partielle de l'ouïe si l'on néglige de porter une protection acoustique
- Inhalation de feuilles, de poussière et de particules tourbillonnantes

## DESCRIPTION



1. Roulette de guidage
2. Râteau
3. Bouton d'ajustement du râteau
4. Tube de soufflage / aspiration
5. Bloc moteur
6. Poignée auxiliaire
7. Point de fixation du harnais
8. Harnais
9. Molette de réglage de vitesse
10. Interrupteur Marche / Arrêt
11. Sélecteur de fonctions
12. Sac de ramassage
13. Bouton d'ajustement de la hauteur

### Usage prévu

Cet appareil est destiné à aspirer et souffler uniquement des feuilles sèches, et ce dans le cadre d'un usage privé et domestique. Toute autre utilisation est incorrecte et peut entraîner des dégâts et des blessures en cas de non respect des règles de sécurité et de fonctionnement. Seul un adulte peut manier cet appareil. Même un adolescent accompagné d'un adulte ne doit pas manier cet appareil. Il est formellement interdit d'utiliser cet appareil sous la pluie ou par temps humide.

Pendant l'utilisation, s'assurer que l'appareil n'est pas bloqué par des objets.

Ne pas aspirer des pierres, des branches, des brindilles, des pièces métalliques ou tout objet susceptible d'endommager votre appareil.

Si votre appareil aspire un objet dangereux, se bloque, ou n'aspire plus, **arrêter immédiatement l'appareil et le débrancher.**

### Mode aspiration

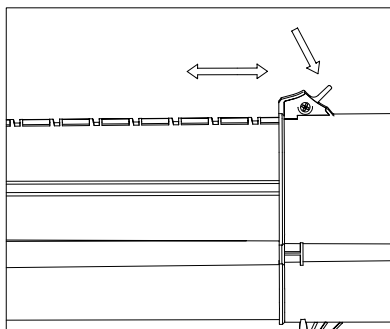
Les feuilles sont aspirées, broyées et collectées dans le sac prévu à cet effet.

### Mode souffleur

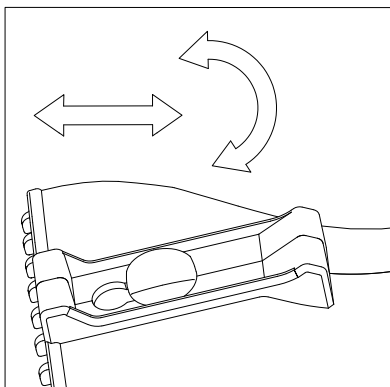
Les feuilles sont soufflées et déplacées dans la direction de l'embout de l'appareil.

## DÉBALLAGE ET MONTAGE

Pour ajuster la hauteur, pressez le bouton situé sur le tube et faites coulisser la partie inférieure du tube jusqu'à la longueur souhaitée. La longueur peut être augmentée de maximum 270 mm.



Pour ajuster le râteau, tournez le bouton à 90°, le râteau se déploie automatiquement. Fixez le râteau en tournant le bouton à 90° en sens inverse. Procédez en sens inverse si vous ne voulez pas utiliser le râteau.



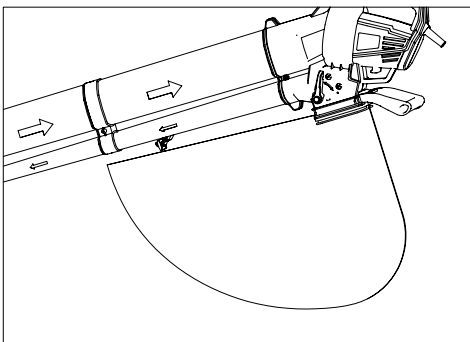
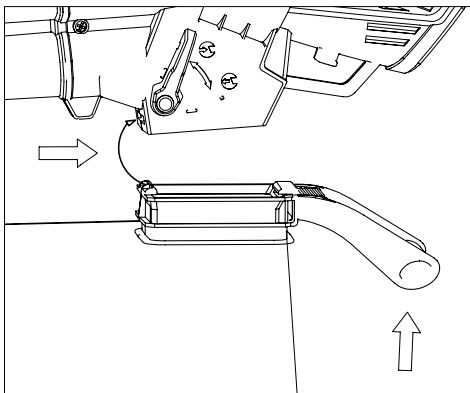
## Avertissement !

Ne faites jamais fonctionner l'appareil avant de l'avoir complètement assemblé et réglé.  
Pour garantir la sécurité, le tube d'aspiration/de soufflage ne doit jamais être démonté.

## 2) Mise en place et retrait du sac de ramassage

**Attention !** N'utilisez pas l'appareil en mode aspiration sans avoir mis en place le sac de ramassage.

1. Attachez le support du sac de ramassage à l'embout d'évacuation situé sur le bloc moteur.
2. Placez le support dans la position correcte par rapport au carter et assurez-vous ensuite que le support est bien verrouillé.
3. Attachez la sangle du sac à la partie crochetée située sur la partie inférieure du tube.



4. Lorsque vous souhaitez retirer le sac de ramassage pour le vider, détachez d'abord le crochet du tube, puis pressez la languette du support du sac de ramassage pour le retirer du bloc moteur.

## 3) Fixation du harnais d'épaule

1. Attachez le harnais d'épaule au point de fixation situé sur la partie supérieure de la poignée, à l'aide du crochet métallique.
2. La longueur du harnais est réglable. Ajustez-la à votre convenance.

## FONCTIONNEMENT

### Attention :

1. Portez des vêtements appropriés et des gants de travail lorsque vous utilisez l'appareil.
2. Avant de démarrer l'appareil, assurez-vous que le sac de ramassage et le tube soient correctement assemblés sur l'appareil.
3. Assurez-vous que l'appareil fonctionne correctement.
4. Assurez-vous que toutes les commandes (bouton, interrupteur) soient en bon état. N'utilisez pas la machine si les commandes ne fonctionnent pas.
5. Assurez-vous que les caractéristiques de la prise d'alimentation correspondent aux spécifications de l'appareil.
6. En raison du bruit généré par l'appareil, son utilisation peut être restreinte certains jours, certaines heures ou dans certains lieux. S'en assurer avant toute utilisation.
7. Ajustez le harnais d'épaule à la bonne longueur.
8. Tenez toujours l'appareil avec les deux mains.

### 1. Utilisation d'un câble prolongateur



**Attention: l'utilisation d'un câble prolongateur endommagé risque de provoquer un choc électrique ou un incendie. Vérifiez régulièrement le câble. N'utilisez pas l'appareil si le câble est endommagé. Faites-le remplacer si nécessaire avant toute utilisation.**

- Utilisez un câble prolongateur spécialement prévu pour une utilisation extérieure. L'emploi d'un câble ordinaire peut entraîner une perte de puissance et une surchauffe.
- Gardez le câble prolongateur derrière vous, à l'écart de la zone d'utilisation.
- Il est recommandé de brancher l'appareil uniquement à une prise d'alimentation secteur pourvue d'un dispositif différentiel résiduel (DDR) dont le courant de coupure est inférieur ou égal à 30 mA.

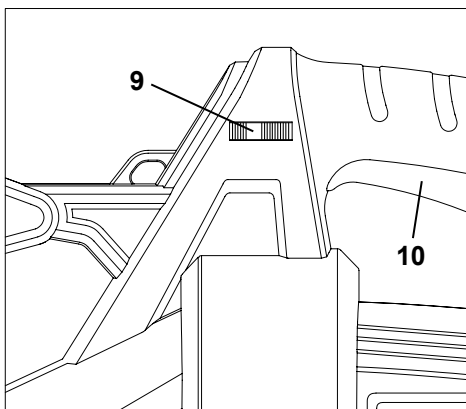
**ATTENTION :** Avant de brancher et de mettre en route l'appareil, lisez toutes les consignes de sécurité et les avertissements de ce manuel. Déconnectez toujours l'appareil avant de procéder à des ré-

glages ou de supprimer un blocage. Dans le cas où l'appareil se boucherait durant le fonctionnement, éteignez-le et débranchez-le immédiatement, puis procédez au déblocage.

## 2. Interrupteur MARCHÉ/ARRET

Appuyez sur l'interrupteur MARCHÉ/ARRET (10) pour mettre l'appareil en marche. Relâchez l'interrupteur MARCHÉ/ARRET (10) pour éteindre l'appareil. Lorsque vous n'utilisez pas l'appareil, éteignez-le et débranchez la prise de l'alimentation.

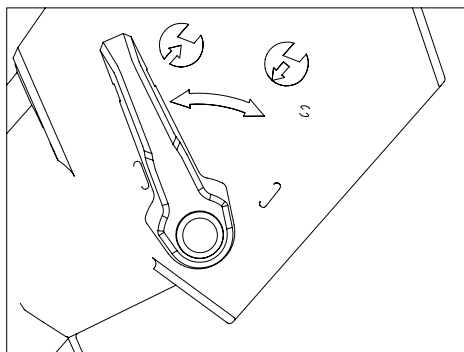
Ajustez la molette de réglage de vitesse (9) pour choisir la vitesse appropriée.



**Attention: l'appareil continue de fonctionner pendant quelques instants après arrêt du moteur. Laissez l'appareil s'arrêter complètement avant de le poser.**

## 3. Mode Soufflage

Si vous souhaitez utiliser cet appareil en mode soufflage, assurez-vous que le sac collecteur soit correctement installé. Enflez le harnais sur votre épaule et réglez sa longueur. Placez le levier de fonctions sur le mode soufflage pour souffler les feuilles d'un coin, le long d'une clôture, d'un mur, d'un arbre ou du dessous d'une voiture. Maintenez le souffleur à un angle d'environ 45° et balayez le sol de gauche à droite en plaçant l'embout de soufflage de 5 à 10 cm au-dessus du sol. Avancez progressivement en amassant les débris devant vous. Après avoir entassé les feuilles, mettez l'appareil en mode aspiration, aspirez-les et broyez-les.



**Attention ! Les corps et débris expulsés risquent de provoquer des blessures graves à l'utilisateur, aux spectateurs ou aux animaux. Durant l'utilisation, maintenez les spectateurs et les animaux à 5 mètres minimum de la zone de travail et portez toujours une protection pour les yeux, des protections auditives, ainsi que des pantalons longs et des chaussures de sécurité.**

## 4. Mode Aspiration

Si vous souhaitez utiliser cet appareil en mode aspiration, assurez-vous que le sac collecteur soit correctement installé. Enflez le harnais sur votre épaule et réglez sa longueur. Placez le levier de fonctions sur le mode aspiration, puis branchez la prise au secteur.

Lorsque le sac collecteur est plein, la puissance d'aspiration diminue. Dans ce cas, éteignez l'appareil et débranchez-le. Attendez l'arrêt complet du moteur. Enlevez le sac, ouvrez-le et videz-le. Vous pouvez faire du compost avec les déchets. Nettoyez l'intérieur du raccord d'aspiration. Refermez le sac et remettez le en place.



**ATTENTION : L'appareil doit être éteint avant de commuter le levier permettant le changement de mode: aspiration / soufflage.**

## 5. Compost

L'appareil est doté d'un broyeur pouvant broyer les feuilles et déchets du jardin si l'appareil est en mode aspiration. Le volume des déchets collectés est réduit de 10:1 après le broyage. Ainsi, vous disposez d'un plus petit volume à composter. Assurez-vous que ces déchets soient compostables.

## NETTOYAGE ET ENTRETIEN



**ATTENTION: Débranchez toujours l'appareil avant de procéder aux opérations de nettoyage et d'entretien.**

Pour une plus grande sécurité et de meilleures prestations, nettoyez régulièrement l'appareil. Enlevez toujours le sac collecteur après chaque utilisation et nettoyez-le. Maintenez le carter moteur, le raccord et l'hélice de broyage propres. Nettoyez les orifices de ventilation et le raccord avec un chiffon humide et une brosse souple.

### 1. Nettoyage de l'appareil

Débranchez l'appareil et enlevez le sac collecteur. Vous pouvez maintenant accéder au raccord du sac d'aspiration et à l'hélice de broyage.

Nettoyez l'hélice de broyage et son logement. Débouchez l'appareil. Éliminez les déchets broyés restant dans le raccord du sac d'aspiration. Assurez-vous que l'hélice de broyage tourne librement et n'est pas endommagée. N'utilisez pas l'appareil si l'hélice est défectueuse.

### 2. Entretien et rangement

1. Pour une plus grande sécurité, veillez à ce que les écrous et les vis soient bien serrés.
2. Vérifiez périodiquement que le sac collecteur ne soit pas usé ou détérioré.
3. Remplacez tout élément usé ou défectueux.
4. N'utilisez que des pièces et accessoires d'origine.
5. Rangez l'appareil uniquement dans un endroit sec.

## DÉPANNAGE

Problème	Cause probable	Solution
<b>L'appareil ne démarre pas</b>	Il n'y a pas de courant	Vérifier la prise, le câble, la fiche, les fusibles ou le disjoncteur, et si nécessaire, faire faire les réparations par un électricien
	Interrupteur défectueux	Contacter le SAV
	Charbons usés	
	Moteur défectueux	
<b>L'appareil fonctionne de manière saccadée</b>	Câble d'alimentation défectueux	Vérifier le câble et contacter le SAV pour le faire remplacer si nécessaire
	Mauvais branchement interne	Contacter le SAV
	Interrupteur défectueux	
	Un corps étranger bloque la turbine	Débrancher l'appareil et retirer le corps étranger
<b>Aspiration faible ou pas d'aspiration</b>	Le sac de récupération est plein	Vider le sac de récupération
	Le sac de récupération est sale	Nettoyer le sac de récupération
	Le sélecteur de mode soufflage / aspiration n'est pas correctement positionné	Placer le sélecteur de mode sur le symbole d'aspiration
	L'aspirateur / souffleur est bouché ou coincé par des corps étrangers	Retirer la prise de l'alimentation et les corps étrangers
<b>Soufflage faible ou pas de soufflage</b>	Le sélecteur de mode soufflage / aspiration n'est pas correctement positionné	Placer le sélecteur de mode sur le symbole de soufflage

## GARANTIE

Malgré tout le soin apporté à notre produit et pour le cas où vous rencontreriez un problème quelconque, nous vous demandons de bien vouloir vous adresser au magasin où vous avez acheté le produit.

Ce produit dispose d'une garantie contractuelle du vendeur de **36 mois** dans le cas d'une utilisation domestique, à partir de la date d'achat, certifiée par ledit vendeur, en garantie totale des pièces et main-d'œuvre, dans le cadre d'une utilisation conforme à la destination du produit et aux instructions de la notice d'utilisation. Dans le cas d'une utilisation professionnelle, la durée de la garantie est ramenée à **12 mois**.

Cette garantie ne couvre pas :

- une mauvaise utilisation ou un entretien non conforme à la notice d'utilisation
- une négligence de l'entretien périodique indiqué dans la notice d'utilisation
- une utilisation à des fins de location ou abusive
- une erreur de branchement, un survolage, une prise de courant défectueuse
- le montage, le réglage et la mise en route de l'appareil
- tout démontage, toutes réparations ou toutes modifications apportées à la machine par une tierce personne sans l'autorisation du constructeur
- le montage de pièces n'étant pas d'origine ou approuvées
- les dégâts ou pertes survenant pendant un transport ou un déplacement (chutes ou chocs)
- les pièces dites « d'usure » et les consommables (tout accessoire externe au produit, sac de ramassage, etc...)
- toute défaillance consécutive à un manque d'entretien des pièces « d'usure » et des consommables

Les frais de port et d'emballage sont à la charge de l'acheteur et, en aucun cas, la garantie contractuelle ne peut donner droit à des dommages et intérêts. En cas de retour, veillez à la solidité de l'emballage contenant l'appareil. Nous ne répondons pas d'un appareil abîmé pendant le transport. Le produit doit être retourné complet avec tous les accessoires livrés d'origine et avec la copie du justificatif d'achat (facture et/ou ticket de caisse).

**De fausses indications de la date ou des ratures nous déchargent de toute obligation.**

**Très important : Pour tout retour SAV pendant la durée de garantie, la facture et/ou le ticket de caisse, seuls justificatifs admis, est impératif.**

Service après-vente : UNIPRO  
ZI LA BORIE  
43120 MONISTROL SUR LOIRE  
FRANCE  
Tel : 04 71 61 13 91  
Fax : 04 71 61 06 29  
Email : sav@unipro-group.fr  
Internet : www.unipro-sav.fr

Indépendamment de la garantie contractuelle ainsi consentie, le vendeur reste tenu des défauts de conformité du bien au contrat et des vices rédhibitoires dans les conditions prévues aux articles 1641 à 1649 du code civil.

### Articles relatifs à la garantie légale

*Code de la consommation :*

#### • Article L217-4

Le vendeur livre un bien conforme au contrat et répond des défauts de conformité existant lors de la délivrance. Il répond également des défauts de conformité résultant de l'emballage, des instructions de montage ou de l'installation lorsque celle-ci a été mise à sa charge par le contrat ou a été réalisée sous sa responsabilité.

#### • Article L217-5

Le bien est conforme au contrat :

1° S'il est propre à l'usage habituellement attendu d'un bien semblable et, le cas échéant :

- s'il correspond à la description donnée par le vendeur et possède les qualités que celui-ci a présentées à l'acheteur sous forme d'échantillon ou de modèle ;

- s'il présente les qualités qu'un acheteur peut légitimement attendre eu égard aux déclarations publiques faites par le vendeur, par le producteur ou par son représentant, notamment dans la publicité ou l'étiquetage ;

2° Ou s'il présente les caractéristiques définies d'un commun accord par les parties ou est propre à tout usage spécial recherché par l'acheteur, porté à la connaissance du vendeur et que ce dernier a accepté.

#### • Article L217-12

L'action résultant du défaut de conformité se prescrit par deux ans à compter de la délivrance du bien.

*Code civil :*

#### • Article 1641

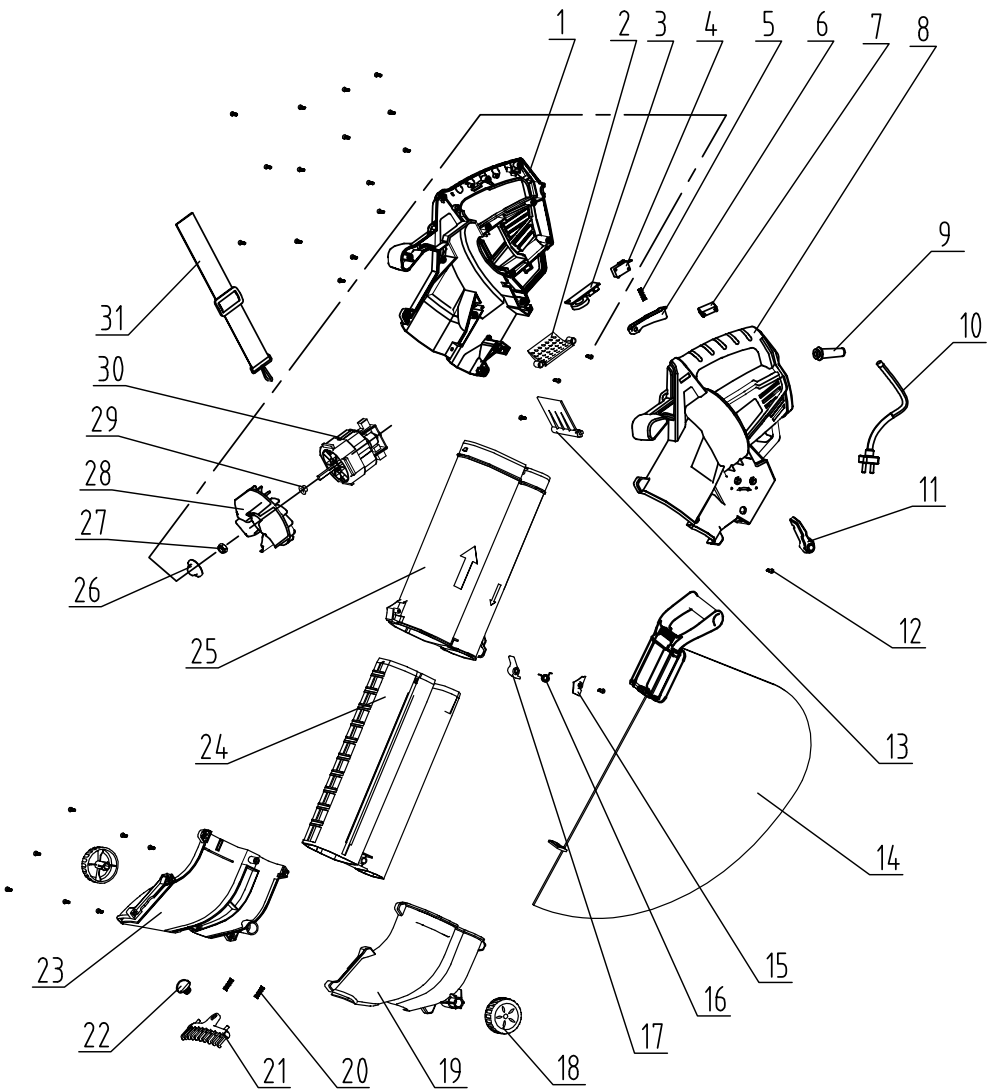
Le vendeur est tenu de la garantie à raison des défauts cachés de la chose vendue qui la rendent impropre à l'usage auquel on la destine, ou qui diminuent tellement cet usage que l'acheteur ne l'aurait pas acquise, ou n'en aurait donné qu'un moindre prix, s'il les avait connus.

#### • Article 1648

L'action résultant des vices rédhibitoires doit être intentée par l'acquéreur dans un délai de deux ans à compter de la découverte du vice.

#### • Article 1641 à 1649

VUE ÉCLATÉE ET PIÈCES DÉTACHÉES - Réf. 600933



N°	Description
1	Carter droit
2	Plaque défecteur
3	Molette de réglage de vitesse
4	Interrupteur
5	Ressort
6	Gâchette interrupteur
7	Condensateur
8	Carter gauche
9	Manchon de câble
10	Câble d'alimentation
11	Lever sélecteur de fonction
12	Vis
13	Défecteur d'air
14	Sac de ramassage
15	Cache
16	Ressort
17	Bouton d'ajustement
18	Roulette de guidage
19	Buse gauche
20	Ressort
21	Râteau
22	Molette
23	Buse droite
24	Tube inférieur
25	Tube supérieur
26	Bouchon
27	Ecrou
28	Turbine
29	Manchon
30	Moteur
31	Sangle d'épaule



UNIFIRST

ZI LA BORIE  
43120 MONISTROL/LOIRE - FRANCE  
Tel : +33.(0)4.71.75.66.10  
Fax : +33.(0)4.71.75.66.11



EXTRAIT DE LA  
DÉCLARATION DE CONFORMITÉ

Nous déclarons, sous notre propre responsabilité, que le produit :

**Type de machine : ASPIRATEUR BROYEUR SOUFFLEUR 3500W HELINGTON**  
**Référence : 600933**

Est conforme aux dispositions des directives européennes suivantes :

- Directive Machine 2006/42/CE,
- Directive Compatibilité Electromagnétique 2014/30/UE,
- Directive Emission de bruit 2000/14/CE, 2005/88/CE,
- Directive RoHS 2011/65/UE et son amendement (UE) 2015/863.

Evaluation de la conformité selon l'Annexe V, concernant la directive 2000/14/CE, modifiée par 2005/88/CE.

Niveau de puissance acoustique mesuré : **102.4 dB(A)**

Niveau de puissance acoustique garanti : **105 dB(A)**

Organisme notifié : TÜV SÜD Product Service GmbH, Zertifizierstelle, Ridlerstrasse 65 - 80339 Munich - Allemagne

Suivant les normes harmonisées :

EN 55014-1:2017/+A11:2020

EN 55014-2:2015

EN IEC 61000-3-2:2019

EN 61000-3-3:2013/+A1:2019

EN 60335-1:2012/+A11:2014/+A13:2017/+A1:2019/+A14:2019/+A2:2019

EN 50636-2-100:2014

EN 62233:2008

Dossier technique constitué par :

Vincent SAUZARET, Directeur Qualité

Fait à Monistrol sur Loire, le 27 octobre 2021,

Vincent SAUZARET



